

# HIMMELEVMODELLEN

## Præsentation af Himmelevs behandlingstilgang



REGION SJÆLLAND  
HIMMELEV

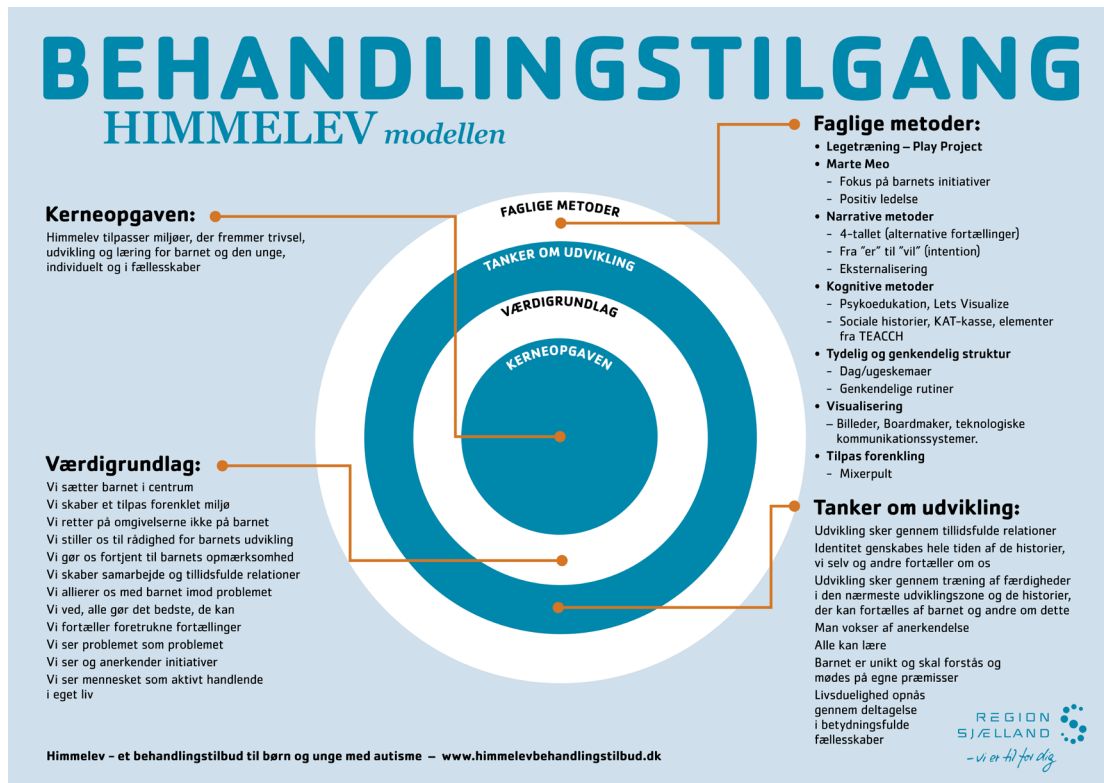


Revideret december 2023

*- vi er til for dig*

## INDHOLD

- 3** Indledning
- 4** Himmelevs historie og bærende idé
- 6** Kerneopgaven
- 6** Værdier
- 6** Himmelevs værdigrundlag
- 7** Autismedforståelse
- 8** Syn på menneskelig udvikling
- 9** Udviklingspsykologiske teorier
- 10** Stern om affektiv afstemning  
- den sociale dans - mødeøjeblikke
- 10** Winnicott om at rumme og lege og overgangsobjekter
- 11** Vygotsky om zonen for nærmeste udvikling
- 11** Udviklingspsykologien på Himmelev
- 13** Faglige metoder
- 13** Legetræningen Play Project,  
-en metode til udvikling af legekompeterencer
- 13** Legetræning på Himmelev
- 14** Marte Meo - udvikling af samspil og kommunikation
- 15** Marte Meo på Himmelev
- 15** Narrativ tilgang i specialpædagogisk praksis
- 16** Narrativ tilgang på Himmelev
- 17** Kognitiv tilgang
- 18** Kognitiv tilgang på Himmelev
- 19** Strukturpædagogisk tilgang -TEACCH
- 20** TEACCH på Himmelev
- 20** Low Arousal
- 20** Low Arousal på Himmelev
- 21** Tilpas forenkling – visualiseret i ”mixerpulten”
- 23** Oversigt over faglige metoder
- 23** Afrunding
- 25** Litteraturliste



## INDLEDNING

Formålet med denne skrivelse, er at medarbejdere på Himmelev får beskrevet sammenhængen mellem hverdagens praksis og de valgte faglige metoder og udviklingspsykologiske teorier, som vi i hverdagen betegner ”Himmelev-modellen”.

På Himmelev ønsker vi, at der er en tæt sammenhæng mellem den opgave, vi skal løse, vores værdigrundlag og de teorier og metoder, vi anvender. Behandlingstilgangen på Himmelev består derfor af et integrerende blik på sammenhængen mellem kerneopgave, værdier, teorier og metoder.

Himmelevs kerneopgave er: ”Himmelev tilpasser miljøer, der skaber udvikling, læring og trivsel for barnet og den unge; individuelt og i fællesskaber”.

I det daglige arbejde på Himmelev yder alle ansatte en indsats i forhold til kerneopgaven med udgangspunkt i behandlingstilgangen. Dette f.eks. når et barn/en elev undervises, når maden serveres, når arbejdsplaner lægges eller ved øvrige

dagligdagsaktiviteter med og omkring et barn. Behandlingstilgangen er et hjælperedskab i hverdagen, og på den måde bliver begreberne til nytte og ikke kun til pynt.

I denne skrivelse er hver enkelt cirkel i Himmelevmodellen på forsiden beskrevet hver for sig. Den endelige integrering af behandlingstilgang ligger i det daglige arbejde for os allesammen.

## HIMMELEVS HISTORIE OG BÆRENDE IDÉ

Ethvert barn ses som et unikt individ, der skal mødes med positive relationer, nysgerrighed og den rette individuelle indsats. Sådan så Sofie Madsen på »de særlige børn«, som hun kaldte dem, da hun i 1926 grundlagde institutionen Himmelev.

### Tillidsfulde relationer i et tilpas forenklet miljø

Det er stadig den bærende tankegang på Himmelev: vi møder barnet med tilbuddet om positive og tillidsfulde relationer og tager udgangspunkt i hver enkelt barns ressourcer og interesser. Herudfra tilrettelægger vi et tilpas forenklet miljø omkring barnet. Her indtænker vi hele miljøet på Himmelev: alt fra måltider til boligindretning, kommunikationsform, relationer, undervisningsmateriale og fritidsaktiviteter. Vi tilpasser løbende disse rammer omkring barnet, så vi hele tiden samlet set skaber det mest udviklingsstøttende miljø.



Citat fra Sofie Madsen, fra "Tanker der tog form undervejs", s.128. Foredrag okt.1958:

*"Det er noget i omgivelserne, der forårsager, at visse forsvarsreaktioner kommer i gang hos barnet. Disse virker så tilbage på omgivelserne og aktiviserer yderligere modforanstaltninger, der igen forstærker forsvaret, så dette måske går over til at blive provokerende angreb.*

*Nye forhold, en miljøændring, kan ofte hjælpe barnet ud af denne onde svikmølle, men man må være klar over, at barnet vil være tilbøjeligt til på forhånd at indtage en holdning, der meget let tvinger omgivelserne ind i de modforanstaltninger og genreaktioner, der fra begyndelsen var igangsættende. Det er derfor så vigtigt ved en sådan miljøbehandling fra den første dag at undgå at medvirke ved denne forventningens onde cirkel”.*

Udviklingen igennem årene har medført større fokus på at være del af det omgivende samfund og inddragelse af familien som en aktiv og meget vigtig del af børnenes liv.

[\(Klik på link for at læse Himmelevs pårørendepolitik\).](#)

## **Sammenhængende tilbud**

Vi arbejder systematisk med at sikre den bedste sammenhæng mellem barnets forskellige miljøer - både internt på Himmelev, men også mellem barnets familie og Himmelev. Vi indgår i et tæt samarbejde med barnets familie om dette bl.a. ved konkrete dagligdags begivenheder, gøremål og udfordringer i barnets liv.

## **Deltagelse i det omgivende samfund**

Vi prioriterer højt, at barnet deltager i det omgivende samfund med tilpasset pædagogisk støtte, afhængigt af barnets funktionsniveau og motivation. Nogle børn



*Billede af Onkel Toms hytte.*



og unge bruger biblioteket, køber ind i lokale butikker, tager offentlige transportmidler, går til konfirmationsforberedelse, deltager i fritidstilbud m.m. Nogle enkelte børn/unge modtager deres undervisningstilbud på eksterne skoler. På den måde øves børnenes færdigheder både i et mere beskyttet miljø indenfor institutionens rammer, men også i det miljø, hvor børnene skal bruge de erhvervede færdigheder.

## Kerneopgaven

Himmelev tilpasser miljøer, der skaber trivsel, udvikling og læring for barnet og den unge; individuelt og i fællesskaber.

## Værdier

- Individuelle hensyn
- Nærvær
- Tillid
- Ansvarlighed
- Anerkendelse

Himmelevs værdigrundlag

Vi sætter barnet i centrum	Vi skaber et tilpas forenklet miljø	Vi retter på omgivelserne - ikke på barnet	Vi stiller os til rådighed for barnets udvikling
Vi gør os fortjent til barnets opmærksomhed	Vi skaber samarbejde og tillidsfulde relationer	Vi allierer os med barnet imod problemet	Vi ved alle gør det bedste, de kan
Vi fortæller foretrukne fortællinger	Vi ser problemet som problemet	Vi ser og anerkender initiativer	Vi ser mennesket som aktivt handlende i eget liv

## AUTISMEFORSTÅELSE

Vi arbejder ud fra Socialstyrelsens definition af autisme (fra Social- og Boligstyrelsen hjemmeside om autisme): ”Autisme er en udviklingsforstyrrelse, der er kendetegnet ved en anderledes, og ofte forsinket, udvikling af sociale og kommunikative færdigheder samt en gentagelsespræget adfærd, som forekommer i forskellige grader og former, inden for områder som: Socialt samspil, kommunikation, forestillingsevne, adfærd og interesser.

Autisme indvirker på personens interesseområder, personlighedsudvikling og livssituation – i det hele taget alle de situationer og sammenhænge, som mennesker med autisme befinder sig i.” (<https://sbst.dk/handicap/autisme>)

Det betyder bl.a., at mennesker med autisme kan have vanskeligt ved at leve sig ind i eller forestille sig, hvad andre mennesker tænker og føler. De kan have svært ved at aflæse, hvorfor andre handler, som de gør; derfor er det ofte svært for dem at indgå i sociale situationer, og de ender ofte i misforståelser.

”Følger af autisme påvirker livsudviklingen på forskellige områder. Nogle med autisme har desuden fx udviklingshæmning, psykiske tillægsvanskeligheder eller andre udfordringer, som fx søvnproblemer eller sanseintegrationsudfordringer”. (<https://sbst.dk/handicap/autisme/om-autisme>).

Autismespektrumforstyrrelser kan foruden ovenstående også påvirke mange andre funktionsområder – både på et neuropsykologisk niveau og på et mere funktionelt plan. For at få en bedre forståelse af barnets evner og vanskeligheder, arbejder vi på Himmelev med elementer fra disse områder og er nysgerrige på, hvordan det enkelte barns funktioner kommer til udtryk. Det kan f.eks. være i forhold til begavelse, sanseindtryk, koncentration, hukommelse, overblik og problemløsning.

Eksempler herpå kan f.eks. være, at børn med autisme kan blive udfordret af visse lyde og lugte. Problemer med følesansen kan desuden gøre det svært i forhold til at have tøj på, komme i bad, få vasket hår m.v. Ofte opleves behov for støtte til at holde på koncentrationen og opmærksomheden. Der kan også være eksekutive vanskeligheder f.eks. omkring igangsættelse af aktiviteter, barnet kan ”hænge fast” i en detalje i længere tid eller have svært ved at få overblik over dagen, opgaver og situationer. Udviklingsforstyrrelsen har derfor meget stor indflydelse på barnets/den unges kommunikation, samspil med omgivelserne og egen agenthed i hverdagen.

## Syn på menneskelig udvikling

I tilrettelæggelsen af miljøet omkring børnene tager vi udgangspunkt i dette syn på udvikling:

- Udvikling sker gennem tillidsfulde relationer
- Identitet genskabes hele tiden af de historier, vi selv og andre fortæller om os
- Udvikling sker gennem træning af færdigheder i den nærmeste udviklingszone og de historier, der kan fortælles af barnet og andre om dette
- Man vokser af anerkendelse
- Alle kan lære
- Barnet er unikt og skal forstås og mødes på egne præmisser
- Livsduelighed opnås gennem deltagelse i betydningsfulde fællesskaber

Teoretisk benytter vi os af teorier inden for den socialkonstruktivistiske tankegang (kognitiv og narrativ tilgang), udviklingspsykologiske teorier og kommunikationsteori. Fra hver enkelt tilgang har vi udvalgt tankegange og metoder, som er særligt relevante for målgruppen børn og unge med autisme.

De **udviklingspsykologiske** teorier bidrager med fokus på relationsdannelsens betydning for barnets udvikling og på tilrettelæggelse af læringsprocesser.

På Himmelev er der tilknyttet terapeuter, der bidrager med brug af **Marte Meo**-metoden og **Play Project**, der begge har et minutiøst fokus på barnets initiativ og på styrkelse af det anerkendende samspil mellem barn og voksen.

Det **narrative perspektiv** giver os begreber for at sætte barnets egen handlekraft og intention i højsædet. Samtidig sætter tilgangen fokus på sprogets og fortællingers betydning for et menneskes handlemuligheder. På Himmelev har vi fokus på tre redskaber, som særligt brugbare ift. børn og unge med autisme – Alternativer fortællinger, Intention og Eksternalisering.

Med de **kognitive** og neuropsykologiske teorier får vi viden om barnets kognitive og kommunikative udvikling og metoder til at støtte til større forståelse af tanker, følelser, krop og adfærd. Vi anvender forskellige kommunikative støttesystemer med enkel visualisering og metoder til social færdighedstræning b.la. ”sociale historier” og ”Let´s Visualize”.

I de **strukturpædagogiske tilgange** arbejdes der derudover med elementer fra ”Teacch” b.la. med dag- og ugeskemaer, strimler med elementer i rutiner, strukturering og visualisering med piktogrammer og derudover med visualisering generelt i hverdagen.



## **Man har metodeansvar, når man benytter flere forskellige teorier**

Behandlingstilgangen på Himmelev er inspireret af flere forskellige psykologiske teorier. Det er nødvendigt, fordi hverdagen byder på komplekse problemstillinger, der ikke nødvendigvis kan indfanges af en enkelt teori. Når komplekse problemer skal løses, veksler vi mellem at bruge elementer fra enten den kognitive, den narrative, eller den udviklingspsykologiske tilgang afhængig af hvilken tilgang, der byder ind med brugbar forståelse af situationen. Andre gange oplever vi, at metoderne integreres og på den måde løser et konkret problem.

Som et planlægnings- og refleksionsredskab i denne proces, har vi udviklet og beskrevet Himmelevs egen "teori" som "tilpas forenkling«. Denne teori er visuelt forankret i "den pædagogiske mixerpult", hvor metoder tilpasses det enkelte barns behov (læs evt.: Tilpas forenkling – visualiseret i "mixerpulten").

Når man anvender flere teorier på et socialpædagogisk behandlingstilbud, kan man tale om, at tilbuddet og medarbejderne har metodeansvar, hvilket vil sige, at; " [...] man som professionel praktiker – og institution – er forpligtet på at kunne formulere overvejelser over, hvorfor man i en given situation handlede, som man gjorde, hvad resultatet blev, samt hvilke andre veje, man kunne have valgt eller vil kunne vælge i fremtiden" (Tøfting s.17).

Derfor gennemgås i det følgende hovedprincipperne i de teoretiske og metodiske tilgange, vi benytter på Himmelev.

## **Udviklingspsykologiske teorier**

På Himmelev behandlingstilbud er vores udviklingspsykologiske teoretiske udgangspunkt funderet i primært tre teoretikere. Det er udviklingspsykologen Daniel Stern (1990'erne), børnelægen og psykoanalytikeren Donald W. Winnicott (1960'erne) og kulturpædagogen/sociologen Lev. S. Vygotsky (1910'erne). Disse bidrager med, ved sammenhængende teoretiske bud på, hvordan barnet udvikler sig gennem relationen og i kraft af relationen - til den voksne. Alle tre teoretikere peger, med hvert deres afsæt, på, at relationen har afgørende betydning for udviklingen af barnets egen evne til at udvikle og danne relationer (udover til omsorgspersonen) og til udvikling af tænkning, forestillingsevne og kommunikation – som grundlag for egen videre trivsel, læring og udvikling. Et teoretisk udgangspunkt der matcher Himmelev behandlingstilbuds erfaringsbaserede viden siden Sofie Madsen startede i 1926, og som understøtter vores tilgang også frem til i dag.

Nedenfor gengiver vi, fuldstændig subjektivt udvalgt, de små elementer fra de tre

teoretikeres store og omfattende værker, som vi finder anvendelige som teoretisk ståsted i beskrivelsen af Himmelevs behandlingstilgang;

### **Stern om affektiv afstemning - den sociale dans - mødeøjeblikke**

Stern byggede sine udviklingspsykologiske teorier på studier af spædbørn. Sterns observationer viste, at barnet udvikler sig, når det bliver mødt af omsorgspersoner med rette intensitet, timing og form. Gennem dette samspil udvikler barnet sin fornemmelse af sig selv og sine kognitive og kommunikative færdigheder.

Sterns vigtigste pointe er, at barnets udvikling foregår i samspillet med dets omsorgspersoner, idet barnet ud af det konkrete samspil med tætte omsorgspersoner udvikler generelle antagelser om sig selv og verden. Kvaliteten af relationen mellem barn og voksen er afgørende for barnets personlighedsudvikling og viser sig ved, at den voksne relaterer sig til barnet gennem dét, Stern kaldte ”affektiv afstemning” eller ”den sociale dans”. Via »den sociale dans» oplever barnet sig mødt og fulgt af en person, der lever sig ind i dets indre tilstand og viser sin indlevelse ved at give barnet et passende »svar«/”mødeøjeblikke” i rette timing. Denne afstemte dialog hvor der veksles mellem at lytte og svare med smil og/eller pludren/tale og/eller øjenkontakt, støtter barnet til at udvikle og regulere sin egen kontaktcyklus (Lier 1999, s.66ff).

Mødeøjeblikke, i Sterns terminologi, er de små øjeblikke (få sekunder), hvor øjnene mødes i et kort blik og hvor det rummer en autenticitet og en fortrolighed fra begge parter. Mødeøjeblikket giver mulighed for at skabe forandring i eget indre liv. (Se litteraturliste: ”Opgave på [www.paedagogen.dk](http://www.paedagogen.dk)...”).

### **Winnicott om at rumme og lege og overgangsobjekter**

Winnicott, var pædiater og psykoanalytisk orienteret. Han teoretiserede også over, hvordan relationen mellem barnet og omsorgspersonen udvikler barnet. Winnicott mente, at relationen til nære omsorgspersoner hjælper barnet til at udvikle sit eget ”selv” adskilt fra den nære omsorgsperson bl.a. ved at ”rumme” barnet i en særlig omsorgsfuld ramme (Winnicott kaldte det ”holding environment”. Lier, s.58ff).

Omsorgspersonen rummer en følelse barnet udtrykker/viser, bearbejder følelsen og giver den tilbage til barnet i en håndterbar form (transformerer og returnerer følelsen). Afhængig af barnets udviklingsniveau har den voksne en større eller mindre opgave i at transformere og returnere følelserne: et lille barn har

brug for at få følelsen tilbage i ret færdig form, mens et større barn vil kunne nøjes med en hånd på skulderen eller et velvalgt stikord og derefter kunne komme videre.

Legen var for Winnicott betydningsfuld/afgørende for barnets etablering af eget "selv" i forhold til udvikling af egne tanker og følelser. Winnicott beskrev således både betydningen af "overgangsobjekter" (f.eks. bamser) for barnets tro på egen omnipotens (tryghedsskabende) og om spejlfunktioners hjælpsomhed og kreativitetens betydning i legene. Det hele med henblik på at støtte barnets udvikling af eget selv i en relationel kontekst.

### **Vygotsky om zonen for nærmeste udvikling**

Vygotsky er kendt for sit begreb »zonen for nærmeste udvikling« (ZNU). Med dette begreb teoretiserer Vygotsky over, hvordan det lykkes barnet at lære nyt. Barnet lærer nyt ved at opholde sig i sin zone for nærmeste udvikling – lige tilpas længe til, at barnet har lært, hvad det var i gang med. "Zonen for nærmeste udvikling" er karakteriseret ved, at barnet endnu ikke har tilegnet sig de færdigheder, der kræves i situationen. Men samtidig er barnet så tæt på at kunne, så det med støtte fra et trygt og støttende miljø kan træne færdighederne og efterhånden tilegne sig dem, så barnet kan praktisere dem uden de støttende omgivelser. Der skabes så at sige et stillads omkring barnets færdigheder indtil barnet "kan selv"/ har lært det. Herefter går barnet/den unge ind i næste "nærmeste udviklingszone" for læring og det fortsætter livet ud. En væsentlig pointe ved Vygotskys tanker om læring er, at læring er udviklingsbaseret og ikke aldersbaseret. Vygotsky så overordnet set menneskers udvikling som betinget af både egne forudsætninger, materielle og sociale vilkår i en del af både den objektive omverden og den særlige kultur, som mennesket er en del af (Brørup, 2003 s.151ff).

### **Udviklingspsykologien på Himmelev**

De udviklingspsykologiske forhold omkring tætte relationer mellem barn og voksen ses som universelle og har betydning for alle børn. For de børn og unge med autismespektrum-forstyrrelser, som flytter ind på Himmelev behandlingstilbud i en periode af deres liv, har vi gennem årene erfaret, at der altid er særlige detaljer/fokusområder omkring udvikling og trivsel og læring, som er afgørende at være opmærksomme på. Hvert barn/unge med autisme har sit eget udtryk og det er vores opgave at finde udviklingsvejen i samarbejde med barnet/den unge – mens vi som personale omkring barnet står på vores udviklingsteoretiske og faglige ståsted.

Når barnet/den unge flytter ind på Himmelev skal også barnets relationelle rødder fra hjemmemiljøet genetableres i en ny institutionel ramme, som fortsat også omfatter hjemmemiljøet.

Det viser sig også ved, at det behandlingsmæssige fokus i starten af et barns ophold på Himmelev er opbygningen af relationer, som tilpasses barnets ressourcer omkring samspil. Det samme gør sig gældende, når vi, i svære perioder for barnet, vægter relationen til barnet over eksempelvis at følge en stramt tilrettelagt struktur eller at indfri krav, hvis dette er en fordel for barnet.

Metoderne Play Project og Marte Meo, som uddybes efterfølgende, bygger b.l.a. på elementer fra teorierne hos Vygotsky, Stern og Winnicott. Disse metoder har en særlig plads på Himmelev og har rødder i Sofie Madsens tanker om betydningen af relationer:

”Når to eller flere er i udvekslende kontakt med hinanden, sådan at den enes tilstand, følelser, stemninger eller synspunkter giver genklang, da føler man sig i kontakt, også om genspejlingen er af sekunders varighed. Jeg er til bøjelig til at mene, at al menneskelig udvikling vindes og er blevet vundet gennem en sådan kontakt, en genspejling, en genkendelsesproces.” (Sofie Madsen. En pioner i de anderledes børns verden. s.100)

## **Legens betydning for barnets udvikling**

På Himmelev er vi inspireret af Winnicott, når vi lægger vægt på legens betydning for barnets udvikling. Legen rummer både motoriske, intellektuelle og følelsesmæssige elementer, der bakker op om barnets udvikling. Samtidig giver legen glæde og sjov i dagligdagen.

Vi leger både ”fri leg” og vi træner/øver i ”struktureret leg” med børnene. I legene hjælper vi barnet med at udvikle de indre processer som tænkning, sanser, følelser og fantasi. Vi strukturerer forløb, laver sociale historier og vi bruger piktogrammer og kommunikative hjælpemidler i legene. Legene træner/øver fælles opmærksomhed via ”den sociale dans” og rækker af mødeøjeblikke. Legene bidrager også til at udvikle barnets/den unges initiativer, engagement, evnen til at indgå i fantasilege og evnen til at bygge bro mellem ideer.

## **Udvikling tager afsæt i det barnet i forvejen kan**

Børnene på Himmelev er bredt sammensat i alder og funktionsniveau. Med ud-

gangspunkt i Sterns tanker om personlighedsudviklingen og Vygotskys tanker om zonen for nærmeste udvikling kan vi planlægge et pædagogisk behandlings- og træningsforløb til udvikling af barnets sociale og kommunikative færdigheder.

Vi ved, at barnet udvikler sig ved at tage afsæt i det, som det i forvejen mestrer. Det betyder, at vi tager udgangspunkt i det enkelte barns udviklingsniveau og ikke i på forhånd givne udviklingsstadier, som barnet »burde« befinde sig i. Herudfra kan vi planlægge, hvad et næste hensigtsmæssigt skridt kan være for barnet, så barnet kan udvikle sig i sin egen udviklingstakt.

## FAGLIGE METODER

Med udgangspunkt i Himmelev behandlingstilbuds historie, autisemeforståelsen og sammenholdt med synet på menneskelig udvikling, benytter vi i det daglige arbejde flere forskellige, faglige metoder. I det følgende afsnit præsenteres nogle af disse metoder, som har særlig betydning for stedet og hverdagen.

### **Legetræningen Play Project, - en metode til udvikling af legekompeter**

Play Project er et forskningsmæssigt underbygget legetræningsprogram, udviklet til børn med autisme. Det blev udviklet i slutningen af 1990'erne af Dr. Richard Solomon, en amerikansk børnelæge med speciale i autisme. I USA er det et forældre-træningsprogram.

(læs mere herom i Hanne Bendix' bog "Legetræning")

### **Legetræning på Himmelev**

På Himmelev Behandlingstilbud har vi siden 2014, i samarbejde med Legetrænerkonsulent Hanne Bendix, udviklet vores egen "institutionaliserede Himmelev-model" for legetræningen (Bendix, Kap 9).

Metodemæssigt, har vi gennem årene udviklet et "årshjul", som følger skoleåret fra august til juni måned. Legetræningsåret starter med et legetrænermøde i august måned. På dette møde bliver legetræningen efter Play Project-principperne introduceret for legetrænerne på Himmelev. På et efterfølgende møde med Himmelevs legetrænere, koordinator og konsulent afdækkes barnets unikke udviklingsprofil og -niveau og hvilken legeaktivitet, der indledningsvis kan kalde på barnets interesse. Herefter går legetræningen i gang med en egentlig legetræ-

ningsdag. Det er legetræner og barnet, der selv leger på disse ugentlige dage. En gang om måneden kommer legetræningskonsulenten, deltager ca. 30 min i legen og supervisor derefter legetræneren i ca. 30 min.

Der bliver hver gang udfyldt en besøgsrapport med informationer om, hvad der er sket siden sidst, og hvad der skal arbejdes med næste gang.

I løbet af det første halve år bliver barnets ”unikke udviklingsprofil” beskrevet med b.la. fokus på barnets forskellige udviklingsniveauer og udgangspunkt for legen. En gang hvert halve år bliver legetræningen optaget på video og konsulenten skriver en rapport om legetræningen. På et møde med konsulenten, koordinator og legetræner gennemgår vi optagelsen og rapporten.

Ca. en gang om året eller efter behov, evaluerer vi legeudviklingen og vurderer om/hvordan legetræningen skal fortsætte.

Forældrene inddrages efter behov.

Erfaringerne gennem årene har vist, at legeudviklingen ikke kommer af sig selv og den skal vedvarende støttes, vedligeholdes og næres med nye initiativer med udgangspunkt i hvor barnets interesse og engagement er. Det skal være sjovt og der skal være glimt i øjet. Det kommer der også.

### **Marte Meo - udvikling af samspil og kommunikation**

Marte Meo er en metode, hvor man ved hjælp af videooptagelser analyserer samspillet mellem mennesker ud fra elementerne for udviklingsstøttende kommunikation. Analyserne tager udgangspunkt i barnets initiativer og skal afdække hvilke elementer, der skal arbejdes med for at skabe et samspil, der virker støttende for barnets udvikling. Hvis samspillet mellem barn og voksen ikke er afstemt i forhold til barnets niveau og behov for støtte, vil barnet opleve sig ”ikke forstået” og samspillet vil blive udfordret.

Metoden har sit teoretiske tilhørsforhold i den moderne udviklingspsykologi - blandt andre Stern. (Læs mere i ”Marte Meo metodens teori og praksis” af Jytte Birk Sørensen)

Marte Meo betyder ”ved egen kraft”. Metoden er ressourceorienteret og har sit værdisæt i den humanistiske tankegang, hvor mennesket betragtes som søgende efter at opnå et meningsfuldt samspil med andre. Adfærdsproblemer ses som en reaktion på et uhensigtsmæssigt samspil. Det er altid den voksne, der har ansvaret for at søge den udviklingsstøttende kommunikation.

Der bygges på det menneskesyn, at vi mennesker lærer mest af at se hvilke konkrete samspil, der skaber udvikling. Derfor analyseres og fremhæves elementer i

samspillet i videooptagelserne, hvor samspillet mellem barn og voksen fungerer udviklingsfremmende.

### **Marte Meo på Himmelev**

På Himmelev har vi arbejdet med Marte Meo siden 2002 og der har igennem årene været interne medarbejdere både i skolen og boligerne, der har været certificerede Marte Meo terapeuter. Det betyder, at elementerne/principperne er blevet en del af de voksnes måde at italesætte kommunikative strategier i det daglige samspil, hvor vi bruger begreber som ”benævne”, ”bekræfte”, ”guide”, ”positiv ledelse”, ”klar start og slut”, ”vente”, ”tage tur”, ”den sociale dans” osv. (Læs mere i ”Marte Meo i praksis”, Pernille Roug).

Vi har mange gode erfaringer med at filme og analysere videooptagelser med børn og voksne i samspil, med det formål at finde nye muligheder i en kompliceret situation. Marte Meo-forløbene har både været koncentreret omkring enkelte medarbejders samspil med et barn, men vi har også benyttet metoden til hele personalegrupper for at udvide alles kendskab til barnets behov og dermed medarbejdernes opgave i den udviklingsstøttende kommunikation.

### **Narrativ tilgang i specialpædagogisk praksis**

”Narrativ” betyder fortælling. Den narrative tilgang tager udgangspunkt i antagelsen om, at et menneskes identitet formes gennem fortællinger. Det kan både være fortællinger, som personen fortæller om sig selv og dem som andre fortæller. Fortællingerne hjælper til at sortere og fortolke de mange indtryk, vi møder i vores hverdag. Ud fra den sortering og fortolkning foretager vi vores handlinger og kan redefinere vores egen identitet hele tiden.

Oprindeligt er den narrative tilgang en terapeutisk retning/metode, der er udviklet af bl.a. Michael White. Den grundlæggende forståelse er, at mennesket indeholder mange, ofte skjulte, færdigheder som kan hjælpes frem i lyset gennem fortællinger om dem selv og hinanden. Herved kan skabes en mere positiv identitet. En narrativ tilgang og praksis forholder sig derfor undersøgende til menneskers intentioner med deres handlinger og udsagn og søger efter alternative, foretrukne fortællinger.

Denne narrative tilgang giver os, i den specialpædagogiske praksis, muligheder for at samarbejde med børn og unge på Himmelev om, at støtte til udvikling af alternative, foretrukne fortællinger om barnet og den unge selv - agenthed i livet.

### **Narrativ tilgang på Himmelev**

Den narrative praksis med ”pædagogiske redskaber i det specialpædagogiske miljø” var endnu ikke udviklet, da Himmelev startede med at arbejde ud fra denne tilgang i 2012.

Gennem deltagelse i to forskningsprojekter i årene 2015-2021 har Himmelev været med til at finudvikle tre egne, narrative redskaber, som vi benytter os af i vores specialpædagogiske praksis. (Se litteraturlistens to bøger; Anne Breumlund og Inger Bruun Hansen – ”Narrativ inspireret...” om metodeudvikling og ”Narrativ pædagogik...” om effekt af anvendelse af de narrative metoder).

På Himmelev behandlingstilbud har vi - med udgangspunkt i at målgruppen rummer mange kompleksiteter med autisme og det kognitive udviklingsniveau (og andre livsudfordringer) - valgt at have fokus på alternative fortællinger (4-tallet), eksternalisering (sproglige vip) og intentions-spotning (”fra er til vil”).

### **Alternative fortællinger (4 tallet)**

Når identitet blandt andet skabes af de historier, andre fortæller om os, bliver det særligt vigtigt for et pædagogisk behandlingssted som Himmelev at have fokus på det sprog, vi benytter om børnene og deres vanskeligheder. Sprog kan enten pege på nye muligheder eller det kan give fornemmelsen af fastlåsthed og begrænsning.

Når mennesker møder vanskeligheder eller problemer i deres liv, som børnene på Himmelev ofte gør, vil en narrativ tilgang fokusere på, hvilke fortællinger der for tiden er i spil omkring barnet: hvad fortæller barnet selv, om dét der sker og hvad fortæller de voksne. Den voksne vil holde med øje med alternative fortællinger til den problematiske fortælling. Det gør vi blandt andet ved at fokusere på de færdigheder, vi ser børnene tage i brug. Færdighederne kan navngives og tematiseres og danne udgangspunkt for en alternativ og mere fortrukken fortælling om barnet. Dette arbejde kan både udføres sammen med barnet eller blandt de voksne, som vil kunne begynde at fortælle historier om, hvad der lykkes for barnet. Vi anvender 4-tals metoden, både når barnet har sprog og når barnet ikke har eget verbal sprog. 4-tallet som metode bruger vi, når vi har set barnet praktisere færdigheder, som vi gerne vil bevidne og støtte barnet til flere alternative fortællinger/handlinger. Vi kalder også 4-tals metoden for en ”færdighedslygte”

### **Eksternalisering (sproglige vip)**

Pædagogisk benytter vi os af et eksternaliserende sprogbrug.



Her gør vi problemer til navneord ved at sætte -en, -et eller -hed bagved eller alternativt ”surheden” eller problemer med at skifte aktivitet kan blive kaldt »afslutningsproblemet«. Et eksternaliserende sprogbrug kan være med til at lette stemningen og kan bidrage til kreativitet i problemløsningen. Det øger fokus på konteksten, problemet optræder i, frem for primært at fokusere på barnet. Det introducerer også, at barnet kan have en holdning til problemet og ofte ønsker sig noget andet end det problematiske.

Vi anvender ”sproglige vip”, når noget er problematisk for barnet.

### **Intentionsspotning (”fra er til vil”)**

Når barnet viser en adfærd, leder vi, i det pædagogiske miljø, efter barnets gode grund til at gøre, som det gør. Hvad er barnets intention? Vi sætter spot på det barnet ”vil” for at komme væk fra den dominerende beskrivelse at barnet ”er”. På den måde bliver vi bragt ”skulder ved skulder” med barnet. Fra denne position kan vi solidarisk med barnet analysere, hvordan problemet for tiden huserer i dets liv, hvilken effekt det har, hvad barnet synes om det og hvor vi ser undtagelser fra problemet. Disse undtagelser kan navngives og danne udgangspunkt for alternative fortællinger.

Redskabet ”fra er til vil” bruger vi, når barnet/jeg selv/kollega gør eller tænker noget uhensigtsmæssigt.

### **Kognitiv tilgang**

Kognition refererer i psykologien til de mentale processer, som involveres ved tænkning og ved anvendelse af viden. En persons kognitive evner beror på flere grundlæggende funktioner, som bl.a. handler om begavelsesniveau, opmærksomhedsstyring, sansebearbejdning og overblik. Ens kognition er også blevet til ud fra de erfaringer, man har i det sociale sammenspil og med verdenen generelt - både bevidste erfaringer, men også ikke-sproglige ”fortællinger” om sig selv med andre mennesker. Allerede fra en ganske tidlig alder skabes nogle indre arbejdsmodeller for interaktioner med andre og for hvordan vi forstår verdenen omkring os. Det er ubevidste og superhurtige forudsigelser om verden, som er kvalificerede gæt på, hvad der sker omkring en. Mennesker benytter disse kognitive skemaer/modeller til at forudsige verdenen, sig selv og ikke mindst andre mennesker (Broberg, A. et al., 2005; Madsin, C. et al., 2020; Vermeulen, P. 2023).

Mennesker med autisme har en anderledes måde at forudsige verden på end neurotypiske personer (en person med en typisk hjerne uden f.eks. en diagnose). Nyere forskning viser at mennesker med autisme kan have modeller, som muligvis

er unøjagtige pga. en for høj grad af detaljefokusering. Dette kan bevirke, at det er svært at lave generaliseringer og forudsigelser af verdenen, hvorved de autistiske hjerner kan overreagere (Vermeulen, P. 2023).

I kraft af at autisme forstås som en udviklingsforstyrrelse, vil dele eller elementer af de kognitive funktioner være påvirket. Grundlæggende neuropsykologiske funktioner kan være påvirket i mere eller mindre grad allerede fra spæd af, mens andre funktionsvanskeligheder først bliver tydeligere i løbet af et menneskes udvikling – både i forbindelse med den hjernemæssige udvikling og i interaktion med andre mennesker og i forskellige kontekster (Madsin, C. et al. 2020)

Den kognitive tilgang i terapi arbejder med struktureringsmetoder, der har til formål at lette forståelsen af egne og andres tanker, følelser, krop og adfærd. Den bygger på antagelsen om, at vores tanker har afgørende betydning for, hvad vi kommer til at føle, hvilke kropslige fornemmelse vi har og for hvordan vi handler. Det kaldes den kognitive diamant. Når man arbejder kognitivt vil man undersøge tanker, følelser og handlinger hver for sig. På den måde får man viden om, hvordan de gensidigt påvirker hinanden og idéer til, hvor forandring kan startes. Link Socialstyrelsens begrebsbase - Resultater (item.dk) (<https://ss.item.dk/#results>),

### **Kognitiv tilgang på Himmelev**

Når vi på Himmelev arbejder indenfor det kognitive område, er vi opmærksomme på barnets funktionsniveau (færdigheder) indenfor forskellige områder og i forskellige sammenhænge – barnet kan agere forskelligt afhængig af de sammenhænge, det indgår i. Med en bevidsthed om f.eks. kognitionsniveau, funktionsniveau, udviklingsmuligheder og stressfaktorer, kan vi bedre tilpasse den pædagogiske indsats til det enkelte barn.

### **Forståelse af følelserne – bl.a. i en social og kontekstuel sammenhæng. F.eks. KAT-kassen**

Børnene og de unge på Himmelev behandlingstilbud tilbydes at lære strategier til håndtering af følelserne og stressfyldte situationer. For nogle børn med mental retardering vil udforskningen og indsigten foregå på et meget enkelt, konkret niveau, der er tilpasset deres kognitive evner. Nogle af børnene skal måske først lære at registrere og differentiere følelser for dernæst at hjælpes til at øve sig i at bruge nye problemløsningsstrategier. Dette kan bl.a. gøres ved brug af værktøjer fra KAT-kassen (Kognitiv Affektiv Træning), som hjælper børn og unge med

at forstå og udvikle kommunikation, når det handler om tanker, følelser, handlemønstre og sociale relationer.

Andre børns udvikling kan være at videreudvikle mentaliseringsevner og empati, hvor de tilegner sig viden til at forstå og se verdenen fra andres synspunkt. Der tilbydes også egentlige terapiforløb til de børn, som kan profitere af det.

### **Psykoedukation. F.eks. ”Let´s Visualize”.**

På Himmelev kan børn og unge tilbydes psykoedukation/dialoger omkring autisme og de tematikker, der kan knytte sig til diagnosen og evt. øvrige andre aspekter af deres kognitive evner. Det vil være om de hjernemæssige funktioner, som involveres i tænkning, følelser og handling. Funktioner kan bl.a. være begavelse, hukommelse, sprog, opmærksomhed og eksekutive evner (bl.a. igangsætning, fleksibilitet, overblik osv.). Et generelt ønske er bl.a. at styrke børnenes forståelse af sammenhængen mellem følelser, tanker, handling og krop. Børnene kan i denne proces lære at finde frem til en erkendelse af egne ressourcer og vanskeligheder, der gør dem bedre i stand til at sætte egne mål for deres udvikling.

Psykoeducation tilbydes, når timingen er den rette for det enkelte barn eller den unge.

I arbejdet kan indgå brugen af bl.a. ”Let´s Visualize –Min Autisme”, som er et konkret og visuelt redskab til at fremme selvforståelse hos unge (og voksne) med autisme. Materialet giver bl.a. en generel viden om autisme og ved at arbejde med ”autismeprofilens” 12 områder, kommer man rundt om grundlæggende funktionsområder, hvor udgangspunktet tilpasses og nuanceres til den enkelte. På Himmelev behandlingstilbud bruges materialet også i det psykoedukative arbejde omkring barnet og det unge menneske. (Læs evt. mere på ”Let´s Visualize – Min autisme” hjemmeside: <https://letsvisualize.dk/>).

### **Strukturpædagogisk tilgang -TEACCH**

TEACCH (Treatment and Education of Autistic and related Communication handicapped CHildren) er et struktureret undervisnings- og behandlingskoncept, der er udviklet i USA, til mennesker med autisme. Metoden består af følgende elementer:

- 1) Teoretisk forståelse af autisme og udvikling er nødvendig for det pædagogiske arbejde.
- 2) Den enkelte elev skal beskrives som et helt og unikt menneske, hvortil knyttes individuelle undervisningsplaner og strategier i samarbejde med hjemmet.
- 3) Arbejde med ”alternativ mening” – dvs. give den enkelte de værktøjer (visuali-

sering gennem farvekoder, piktogrammer, guidesystemer, samspilshjælp gennem sociale historier m.m.), der støtter eleven i hverdagen.

- 4) Autisme er et livslangt handicap, men alligevel skal der arbejdes med udvikling, der øger personens selvstændighed og potentielle handlemuligheder.
- 5) Undervisning er en dynamisk proces. Der skal konstant arbejdes på nye løsninger.

### **TEACCH på Himmelev**

På Himmelev benytter vi en del af elementerne fra TEACCH, f.eks. dag- og ugeskemaer, faste rutiner, piktogrammer, strimler, billeder, huskesedler på skrift og Time Timer. Undervisningen i skolen benytter sig i en vis udstrækning af TEACCH elementer, når der arbejdes skiftevis ved fællesborde og enkeltmandsborde, og når der bruges særlige kasser til børnenes selvstændige arbejde med undervisningsmaterialer.

### **Low Arousal**

Med Low Arousal tilpasser personalet deres kommunikation, handlinger og krav til den enkelte borger, så vedkommende undgår at havne i kaos.

Low Arousal - også kaldet ro-givende pædagogik - tager udgangspunkt i, at mennesker reagerer med udfordrende adfærd, når de har mistet kontrollen over sig selv og er havnet i en tilstand af kaos.

Udsagnet ”Mennesker, der kan opfører sig ordentligt, gør det” illustrerer tankegangen i Low Arousal. Borgerens udfordrende adfærd ses som en reaktion og kommunikationsform, der fortæller de ansatte, at det ikke er muligt for borgeren at håndtere den aktuelle situation. Denne forståelse står i modsætning til at opfatte adfærden, som er udtryk for en provokation, manglende vilje eller dårlig opførsel.

Tre grundlæggende principper er:

- Ansvarsprincippet – den, der tager ansvar, kan påvirke (personalet tager ansvaret for relation og samarbejde)
- Kontrolprincippet – man skal have kontrol over sig selv for at kunne samarbejde med andre.
- Princippet om affektsmitte – mennesker smitter hinanden med følelser og stemninger

<https://voldsomudtryksform.dk/>

### **Low Arousal på Himmelev**

De værdier og det menneskesyn der ligger til grund for behandlingstilgangen på

Himmelev igennem årtier, er i fuld overensstemmelse med tænkning og principper i Low Arousal.

Både i Himmelevs syn på menneskelig udvikling, koblet til de valgte udviklingspsykologiske teorier, og i forhold til de valgte faglige metoder, tages der udgangspunkt i at møde det enkelte barn på barnets niveau/fokus, for at kunne give barnet individuel støtte til at håndtere livets udfordringer. Det står bl.a. i Himmelevs kerneopgave, at institutionen har ansvaret for at tilpasse miljøer rundt om barnet for at skabe trivsel, f.eks. så barnet undgår kaos og voldsomme situationer, hvor det er muligt. Samtidig husker vi på, at Low Arousal ikke er ensbetydende med No Arousal dvs. at målet ikke er, at barnet ikke kommer op i arousal overhovedet.

På Himmelev udarbejdes Arousalskemaer for hvert enkelt barn, hvor barnets adfærd og signaler beskrives på forskellige niveauer i Arousalbuen: Normal adfærd – Triggeradfærd – Optrapning – Point of no return – Nedregulering – Helingsfasen. Ved hvert niveau beskrives konkrete muligheder for pædagogisk handling, der kan betrygge barnet i situationen.

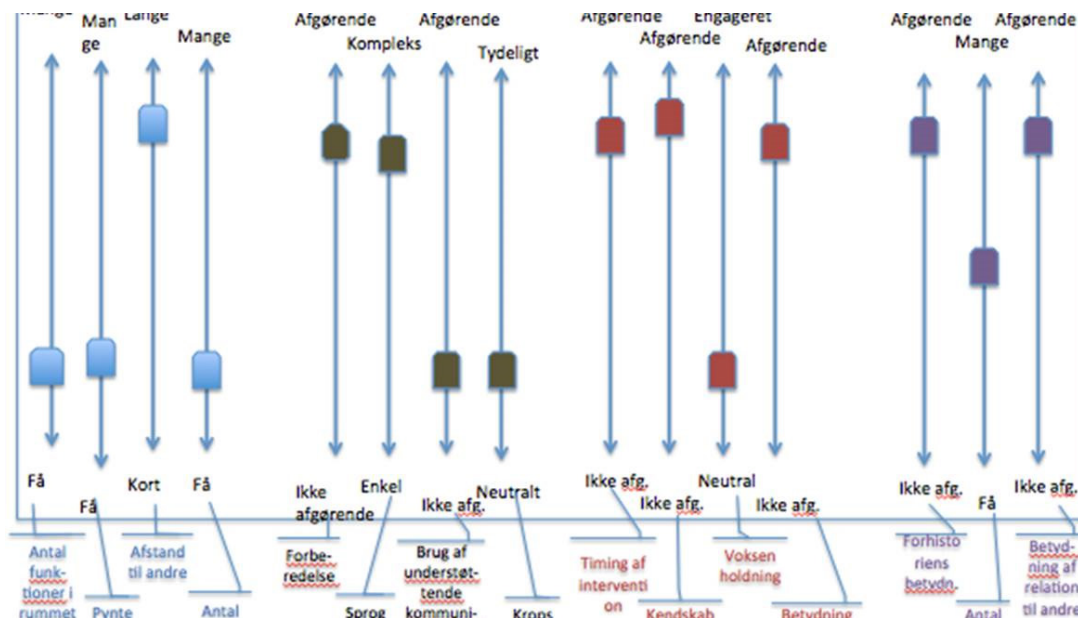
Inddragelse af barnet omkring pædagogiske handlemuligheder er yderst vigtigt ift forebyggelse af high arousal, når barnet er i stand til at indgå i et samarbejde om dette - dvs udenfor en optrappet situation. Når barnet ikke kan udtrykke sig verbalt, vil personalet have et særligt ansvar omkring detaljerede observationer før, under og efter kaos hos barnet og efterfølgende vurdering af barnets oplevelser og pædagogiske handlemuligheder.

### **Tilpas forenkling – visualiseret i ”mixerpulsten”**

I 2011-2012 samarbejdede Himmelev med Roskilde Universitets Center omkring et forskningsprojekt ”Sundhedsfremmende pædagogik i hverdagskulturen”, hvor fokus var på stressdæmpende faktorer i det daglige arbejde. I forløbet blev det tydeligt og gentaget mange gange, at Himmelev i hverdagen havde stort fokus på at tilpasse stimuli omkring barnet, når barnet viste tegn på stress/overbelastning på en fleksibel og individuel tilpasset måde.

Denne tænkning og tilgang fik vi undersøgt og siden beskrevet som ”tilpas forenkling” og visualiseret i ”Mixerpulsten”.

”Tilpas forenkling” kan forstås som en tilrettelæggelse af miljøet, så barnet kan befinde sig i sin nærmeste udviklingszone. I tilrettelæggelsen af den behandlings- og undervisningsmæssige hverdag indtænker vi så mange faktorer som muligt. Det er forskelligt fra barn til barn, hvilke faktorer, der har størst betydning, når vi skal ramme den nærmeste udviklingszone og timingen i påvirkninger er afgørende.



de. Generelt har vi særlig fokus på faktorerne: relationen til voksne, relationen til andre børn, fysiske rammer og kommunikation men i praksis indtænker vi alle de stimuli og pædagogiske indsatser vi er i stand til at registrere, barnet formodes at blive påvirket af.

”Mixerpulten” (hvis formål er at ”stille skarpt” på et stressreducerende miljø) benyttes af personalet i refleksions- og i supervisionssammenhænge som analyseredskab til at udfolde forskellige scenarier. F.eks. i forbindelse med efterbearbejdning af en udfordrende situation for barnet eller som forberedelse inden en ny aktivitet.

F.eks.: Personalet ønsker at skabe en ramme for en situation med et måltid med deltagelse af 2 børn og 2 medarbejdere. Hvad skal der til i omgivelserne og omkring børnene for at skabe de bedste rammer, så måltidet med 2 børn i samme rum kan fungere? En vellykket gennemførelse heraf vil fordrer en vurdering af barnets overskud og evne til at overskue det fysiske miljø, niveau omkring kommunikation (behov for visualisering), relation/tryghed ved de mennesker der er i nærheden, forudsigelighed omkring situationen (kendt struktur), påvirkning af sanser (eks lyd, lys, smag) osv.

Vores mål er, at skabe et miljø, der er tilpas forenklet omkring barnet. Det vil sige

et miljø, der hverken er for enkelt eller for komplekst - men tilpas udfordrende, så barnet så meget som muligt befinder sig i sin zone for nærmeste udvikling.

## Oversigt over faglige metoder

I det foregående er gennemgået de på Himmelev mest anvendte psykologiske teorier og tilgange og de pædagogiske metoder, der er afledt heraf. De af Himmelev udvalgte faglige metoder findes her i en samlet form:

- **Legetræning – Play Projekt**
- **Marte Meo**
  - Fokus på barnets initiativer
  - Positiv ledelse
- **Narrative metoder**
  - 4-tallet (alternative fortællinger)
  - Fra ”er til vil” (intention)
  - Eksternalisering
- **Kognitive metoder**
  - Psykoedukation, Lets Visualize
  - Sociale historier, KAT-kasse, elementer fra TEACCH
- **Tydelig og genkendelig struktur**
  - Dag/ugeskemaer
  - Genkendelige rutiner
- **Visualisering**
  - Billeder, Boardmaker, teknologiske kommunikationssystemer.
- **Low arousal**
  - Arousal skema
- **Tilpas forenkling**
  - Mixerpult

## Afrunding

Dette var Himmelevs egen beskrivelse af ”Himmelevmodellen” og vores behandlingstilgang anno 2023.

Vi har en opmærksomhed på at vores udvalgte teorier og metoder har et overlap og enslydende elementer pga. de fælles rødder i samme fundament. Behandlingstilgangen indeholder imidlertid også andre områder, end de her nævnte. Det enkelte barn får skræddersyet et behandlingstilbud, hvor vi udover metoder koblet til udviklingspsykologiske teorier også har fokus på pårø-

rendesamarbejde, sundhed, seksualitet, fysisk udfoldelse, sensorisk træning og kost.

På Himmelev vægtes det højt at søge og holde et specialiseret, fagligt niveau, så vi bedst muligt støtter børnenes og de unges udvikling. Vi har derfor organiseret fagligheden *omkring* børnene med bl.a. individuel behandlingsmødecyklus, opkvalificering af medarbejderkompetencer, faglig supervision, mulighed for individuel psykologsamtaler, deltagelse i forskningsprojekter og publikationer og vi tager løbende stilling til relevante kvalitetsstandarder og søger ny viden inden for området.



## LITTERATURLISTE

- Attwood, T. (2008): *Aspergers syndrom*. Dansk Psykologisk Forlag
- Attwood, T. (2008): *Å utforske følelser*. Hertervig forlag
- Bendix, H. (2022): *Legetræning – Social læring for børn med autisme, ADHD og andre udviklingsforstyrrelser*. Pressto
- Birk Sørensen, J. (2002): *Marte Meo metodens teori og praksis*. Systime.
- Birk Sørensen, J. (2017): *Dig, mig og os: observation og analyse af kontakt og relationer*. Dansk Marte Meo Center.
- Bitsch-Larsen, S. (1997): *Sofie Madsen. En pioner i de anderledes børns verden*. Dansk Psykologisk Forlag.
- Broberg, A. et al. (2005): *Klinisk Børnepsykologi – udvikling på afveje*. KBH. Hans Reitzels forlag.
- Brørup, M. (red) (2003): *Den nye Psykologi håndbog*. Gyldendal Uddannelse.
- Fonagy, P. (2007): *Affektregulering, mentalisering og selvets udvikling*. Akademisk Forlag.
- Holmgren, A. (red) (2013): *Fra terapi til pædagogik. En brugsbog i narrativ praksis*. Gyldendal.
- Illeris, K. (red) (2012): *49 Tekster om læring*, Frederiksberg. Samfundslitteratur.
- Lier, L. (red) (1999): *Børne og Ungdomspsykiatri*. Hans Reitzel.
- Lindqvist, C. (red) (2004): *Vygotsky om læring som udviklingsvilkår*. KLIM.
- Lund, H. (2014): *Den pædagogiske mixerpult*. Tidsskriftet SOCIAL UDVIKLING 6, s. 4-10
- Madsen, S. (1974): *Tanker, der tog form undervejs*. Dansk Videnskabs Forlag.
- Madsin, C. et al. (2020): *Let's Visualize – Min Autisme*. Skive. Autismecenter Nord-Bo og Spektrumforlaget.
- Møller Nielsen, A. et al. (2016): *KAT-kassen. Kognitiv affektiv træning*. Dansk Psykologisk forlag.
- Peeters, T. (1999): *Autisme. Fra teoretisk forståelse til pædagogisk praksis*. Videnscenter for Autisme.
- Rough, P. (2004): *Marte meo i praksis*. Gyldendal Uddannelse.
- Ryhl, C. (2012): *Autismespektrumforstyrrelser - et psykologisk overblik*. Hans Reitzel.
- Stern, D. (1985): *Barnets interpersonelle univers: Et psykoanalytisk og udviklingspsykologisk perspektiv*.
- Tøfting Kongsgaard, L. (2014): *Multiteoretisk praksis i socialt arbejde*. Samfundslitteratur.

Vermeulen, P. (2023): *Autisme og den forudsigelige hjerne – absolut tænkning i en relativ verden*. KHB. PRESS TO forlaget.

White, M. (2008): *Kort over narrative landskaber*. Hans Reitzel.

Winnitcott, D. W. (2014): *Leg og virkelighed*. Hans Reitzel

Opgave på [www.paedagogen.dk](http://www.paedagogen.dk), Gruppe 17: ”Det anerkendende øjeblik i relationen mellem pædagogen og barnet i daginstitutionen”

### **Forskningsrapporter og bøger baseret på forskning på Himmelev:**

Ditte-Marie From, Jesper Holm, Kasper A. Kristensen, Henrik Sørensen fra RUC.  
”Sundhedsfremmende pædagogik i hverdagskulturen”, 2011-2013

Anne Breumlund og Inger Bruun Hansen – Fra Aalborg universitetsforlag.

”Narrativt inspireret social pædagogik på det specialiserede socialområde”, 2017-2019

”Narrativ pædagogik-med fokus på virkning ved Himmelev Behandlingstilbud”, 2020-2021

### **Links:**

Social- og Boligstyrelsen hjemmeside om autisme: <https://sbst.dk/handicap/autisme>

”Let´s Visualize – Min autisme” hjemmeside: <https://letsvisualize.dk/>

TEACCH – Læs mere på [www.teacch.com](http://www.teacch.com)



